



Exposition en cours

ZOO COSMOS

Du 07 août au 31 octobre 2020

Exposition collective avec Bertrand Dezoteux, Hoël Duret, Anne-Charlotte Finel, Basim Magdy, Caroline Poggi, Ben Thorp Brown et Gernot Wieland

Curateur : Fabien Danesi

À l'heure de la sixième extinction de masse des espèces, *Zoo Cosmos* suit la « piste animale » pour interroger notre relation à ceux que nous avons trop souvent considérés comme une altérité dont il aura fallu se libérer. Face à l'accélération de ce processus d'extermination, engagée avec la modernité, les artistes reviennent sur la césure entre « nous » et « eux » afin de mieux la remettre en cause. De la contemplation envoûtante d'Anne-Charlotte Finel à l'empathie de Ben Thorp Brown en passant par la violence mutique mise en scène par Caroline Poggi, c'est une pluralité d'approches qui est proposée, seule possibilité pour traduire la densité des rapports que nous entretenons avec ceux que nous avons privés de la possibilité de nous répondre, comme le soulignait Jacques Derrida. C'est justement du côté de la parole que se tournent Bertrand Dezoteux, Hoël Duret, Basim Magdy et Gernot Wieland, dont les oeuvres sont tour à tour enfantines, malicieuses, hallucinées, poétiques et absurdes, dans une confrontation continue à nos propres limites vis-à-vis de ce que nous percevons sous le nom des animaux. Ainsi, la sélection de *Zoo Cosmos* rappelle avec Baptiste Morizot que « nous sommes riches de mille animalités intérieures, comme les autres animaux d'ailleurs, mais que notre mode de vie culturel et technique permet de les combiner de manière plurielle. De révéler leur multiplicité, de les exprimer dans des constellations indéfiniment nouvelles. »

Oghje ch'è no campemu a sesta estinzione massiccia di e spezie, sceglie Zoo Cosmos di visticà l'animali interrughendu u nostru raportu cun elli chì, spessu, sò stati cunsiderati cum'è un'alterità chì ci tucava à liberà si ne. Di pettu à issu prucessu di sterminiu iniziatu cù a mudernità è chì v'è precipitendu si, tornanu l'artisti à scurticà issa spiccanza trà « noi » è « elli » da pudè la cuntrastà. Venenu pruposti accosti plurali : da a cuntemplazione affascinosa di Anne-Charlotte Finel à l'empatia di Ben Thorp Brown finu à a viulenza muta ch'ella mette in scena Caroline Poggi. Hè a manera più adatta da traduce isse leie, strette è strinte, ch'è no avemu è mantenimu cun quelli chì li avemu toltu a so capacità di risponde, cum'ellu a ci insignava Jacques Derrida. Appuntu, hè da a banda di a parolla ch'elli si sò vultati Bertrand Dezoteux, Hoël Duret, Basim Magdy è Gernot Wieland. Si succedenu in e so opere u zitellescu, a malizia, l'allucinu, u pueticu è l'assardu cunfruntendu si, in un movimentu cuntinuu, à i limiti nostri innalzati da alluntanà quelli ch'è no chjamemu animali. Per via di quessa, a scelta fatta da Zoo Cosmos ci ramenta, cù Baptiste Morizot, ch'è no « simu un intrecciu di animalità mille chì ci arricchiscenu, cum'è l'altri animali di altronde, ma ci permette u nostru modu di campà culturale è tecnicu di accuncià le di varie manere. Di palisà u so carattere multiplice, di sprime le disignendu custellazione sempre nove. »

Traduit du français par Petru-Santu Mezzoni de l'association Pratiqua Lingua

Listes des oeuvres exposées :



Bertrand Dezoteux, *Zootrope*, 2020, vidéo, 14'42''

Sur les traces d'Eadweard Muybridge, l'inventeur du Zoopraxiscope, l'ancêtre du cinématographe, Bertrand Dezoteux crée des séquences de chevaux où se télescopent aussi des images numériques en tous genres. En s'inspirant de logiciels de modélisation 3D, l'artiste s'amuse des échelles et déjoue les perspectives afin d'offrir un voyage halluciné. Les maladresses techniques sont ici voulues pour leur capacité à inventer un langage visuel à nul autre pareil auquel des séquences tournées dans les Pyrénées viennent faire contrepoint. Les réflexions d'une enfant sur le statut des animaux ancrent *Zootrope* du côté du conte échevelé.

Seguitendu i passi di Eadweard Muybridge, quellu chì inventò u Zoopraxiscope precedendu u cinematograffu, crea Bertrand Dezoteux sequenze di cavalli chì ci s'inticcianu fiure numeriche di ogni sorte.

L'artistu, ispirendu si di i lugiziali di mudellizzazione 3D, a si ghjoca cù e scale è schisa ogni pruspettiva dendu ci à vede un viaghju allucinatu. Ciò chì pare una sgalabbatezza tecnica hè fatta à posta quì per via di a so capacità à inventà un linguaghju visuale sputicu, à questu li venenu in contrapuntu sequenze filmate in i Pirenei. E riflessione di una zitella in quantu à u statutu di l'animali arradicheghjanu Zootrope in u campu di a fola stravariata è imbrugliata.



Hoël Duret, *Drop Out*, 2020, vidéo 4K sonore, 23'05"

Un papillon est immobile sur une fenêtre la nuit tandis que défile un texte évoquant une situation technologique digne d'un roman de science-fiction : bienvenue dans ce futur doux dingue inventé par Hoël Duret rattrapé par la crise sanitaire alors qu'il était en résidence en Nouvelle Zélande. Ici surgissent au sein des immenses paysages luxuriants ou rocailleux, animaux en pleine crise de réflexion et monolithes tournant sur eux-mêmes. Ce sont les indices d'un futur aussi déréglé que le climat annoncé par la crise écologique. Les étudiants interviewés se projettent bien dans la tentative d'un autre rapport à la nature mais ils n'échappent pas au piège tendu par la pensée abstraite. Une manière pour l'artiste de souligner sous la forme du patchwork que l'effondrement est en cours.

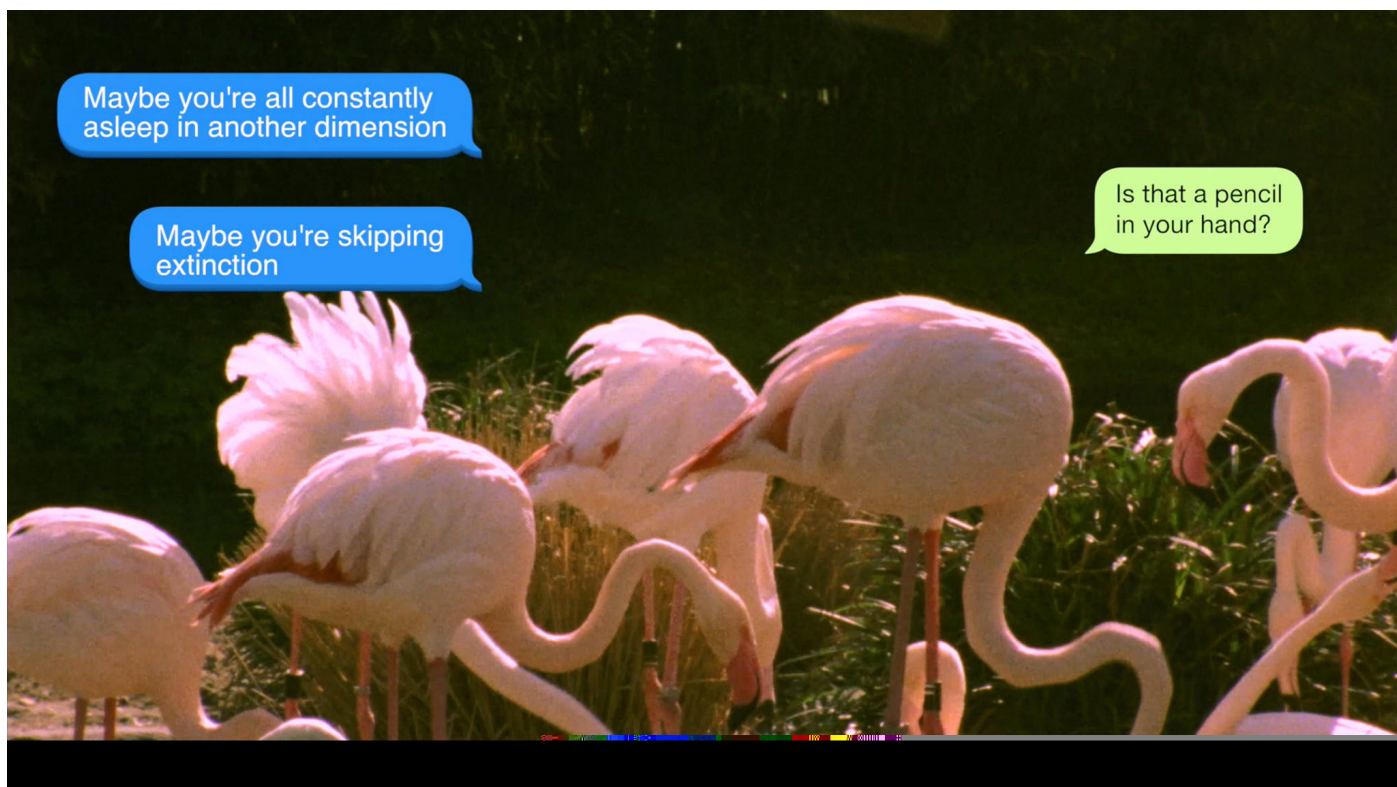
Mentre ch'ellu sfla un testu ammintendu una situazione tecnologica chì pare ricacciata da un libru di fintascenza, di notte una farfalla stantarata si stà nantu à un purtellu. Eccu vi à l'usciu di un futuru una cria pazzarellu inventatu da Hoël Duret chì a crisa sanitaria l'intrappulò quand'ellu era in residenza in Nova Zelanda. In issi paisaghji smisurati, in fiorisi o petricosi, ci spuntanu animali chjappi da i so pensieri o monoliti bacinendu. Sò questi i segni di un futuru sottu sopra, scundizatu quant'è u clima ch'ella ci annunzia a crisa ecologica. I studenti intervistati riescenu di sicuru à figurà si un raportu sfarente cù a natura ma fermanu incappiati da u pensamentu astrattu. Per l'artistu hè una manera di mette in risaltu, ghjuvendu si di a tecnica di u patchwork, ch'è no simu di pettu à u trafalamentu.



Anne-Charlotte Finel, *Entre chien et loup*, 2015, vidéo HD, 5'44", courtesy galerie Jousse Entreprise, Paris

À cette heure de l'entre-deux, où la différence entre le jour et la nuit s'estompe, Anne-Charlotte Finel surprend avec sa caméra biches et cerfs à proximité de la ville. Dans cette rencontre se joue l'affirmation d'une réalité éphémère. L'image granuleuse participe au caractère évanescent de la scène. L'observation se fait ici attention secrète et fragile tandis que la musique électronique souligne le mystère de l'altérité animale.

L'ora incerta, quandu chì l'ochju ùn riesce à sceglie trà ghjornu è notte, u limitu abbulitu si, hè tandu ch'ella chjappa cù a so camera, Anne-Charlotte Finel, cervu è cervi in e vicinanze di a cità. Palesa issu scontru l'affirmazione di una realità fugace. À u carattere scappaticciu di a scena ci cuntribuisce a fiura granulosa. Quì, l'osservazione hè attente, secreta è lebbia, mentre chì a musica elettronica mette in risaltu l'arcane di l'alterità animale.



Basim Magdy, *New Acid*, 2019, Super 16mm et messages texte générés par ordinateur transférés en full HD, 14'18',
courtesy Gypsum Gallery

Basim Magdy filme en Super 16 des animaux parqués dans un zoo. Flamands roses, autruche et hippopotame se retrouvent à converser sur un mode qui nous est devenu familier : emojis, courts textes et GIFS s'enchaînent sans que le spectateur puisse retomber sur ses pieds. Entre culture numérique et cinéma expérimental, l'artiste offre une forme hybride et hallucinée, où les couleurs sont bel et bien acides, comme si les animaux ne pouvaient pas s'extraire de notre monde artificiel. Le ton satirique montre que Magdy parle d'ailleurs de nous et donne sa version des *Fables de la Fontaine*, une version sans morale tant notre société de l'information est à présent disloquée.

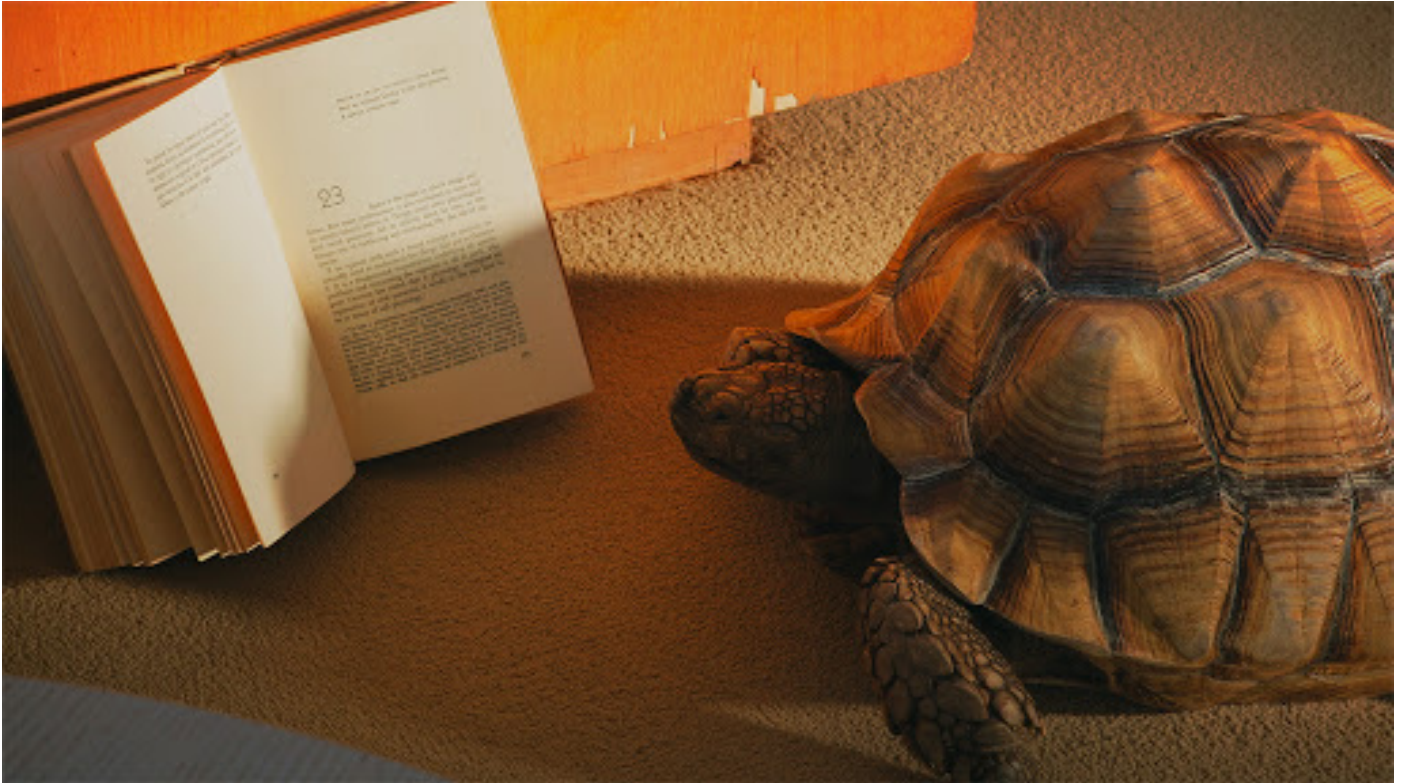
Sò animali inchjustrati in un zoo ch'ella filma in super 16 Basim Magdy. Mettenu tandu à chjachjarà fiamminghi, struzzu è ippopotamu ghjuvendu si di i soliti arnesi di una discursata oghjinca : un'alternanza di emoji, di testi corti è di GIF da fà ne perde, à chì fideghja, l'equilibriu di a realtà. L'artistu, trà cultura numerica è cinema sperimentale, custruisce una forma mischjata è fantasmagorica. Sò chjappi da l'acidu di i colori l'animali è pare ch'elli ùn pudessinu spastughjà si da u nostru mondu artificiale. Issu versu satericu palesa infatti ch'è no simu noi à esse ritrattati da Magdy chì dà di La Fontaine una versione propria, franca di ogni murale, tantu ella hè scundizata oghje a nostra sucetà di l'infurmazione.



Caroline Poggi, *Chiens*, 2013, vidéo HD, couleur, 24'

Le court-métrage de Caroline Poggi suit un jeune corse parti à la chasse avec ses chiens. Porté par une puissance physique et un goût pour le silence, *Chiens* flirte avec le documentaire pour mieux affirmer dans son final la puissance de la fiction. En questionnant l'amour et la violence, la cinéaste fait le choix du lyrisme brut et de l'envoûtement sensoriel. Sans mot, mais avec une acuité d'anthropologue, elle donne à voir ce qui se joue d'ambivalent dans notre relation à l'animal domestiqué.

Caroline Poggi, in u so filmettu, seguita un giovanu corsu andatu si ne à caccia cù i so cani. Forza fisica è inclinazione per u silenziu puntellanu à Chiens chì si avvicina à u ducumentariu senza esse ne unu propriu da pudè accertà, di manera ghjusta, in u so finale u putere ch'ella hà a fizione. A cineasta, interrughendu l'amore è a viulenza, face a scelta di un lirisimu schjettu è di u fascinu di i sensi. Puru senza parolla alcuna, ma cù a finezza di u sguardu di l'antropologu, ci dà à vede quant'ella hè ambigua a relazione ch'è no avemu cù l'animale mansu.



Ben Thorp Brown, *Cura*, 2019, vidéo, 17'

Dans ce film au rythme lancinant et hypnotique qui suit celui d'une tortue, Ben Thorp Brown invite le spectateur à penser la notion d'empathie, cette capacité à s'identifier à autrui dans ce qu'il ressent. Au coeur d'une architecture conçue par Richard Neutra à Los Angeles, l'empathie devient un véritable pouvoir animiste qui permet d'entendre les bâtiments parler et de conférer aux autres espèces vivantes une intelligence dont nous les avons privés.

Ainsi, *Cura* cherche à ouvrir de nouvelles perspectives harmonieuses dans notre rapport au monde environnant en évoquant dès son titre cette divinité romaine qui aurait créé l'homme à partir de glaise et dont la mission était d'en prendre soin.

Inde issu filmu, chì u so ritimu affannosu imbasgialisce chì u fideghja seguitendu quellu di una cuppulata, invita u spettatore Ben Thorp Brown à fà riflessu à a nuzione di empatia, vene à di a capacità di identificà si à altrui pruvendu ciò ch'ellu risente. À l'indrentu di una architettura ch'ellu hà cuncepitu Richard Neutra in Los Angeles, diventa l'empatia un veru putere animista permettendu di esse à l'ascoltu di e parolle ch'elli dicenu i casamenti è di cuncede à l'altre spezie vive u sennu è u ghjudiziu ch'è no li emu tolti. Hè cusì chì, Cura, cerca à apre pruspettive nove pensendu u nostru raportu cù u mondu circunvicinu cù armonia, ammintendu subbitu in u so titulu sta divinità rumana chì averia, impastendu terra rossa, creatu l'omu chì u so incaricu era di avè ne cura.



Gernot Wieland, *Thievery and Songs*, 2016, vidéo 16:9, 22'40''

Sous les traits fantaisistes d'un narrateur qui se transforme en escargot, Gernot Wieland propose un autoportrait psychique tout en délicatesse et ironie. Entre rêve et réalité, images mentales et performances, l'artiste autrichien entrechoque les références, de la Sonde Voyager envoyée à l'adresse des extra-terrestres en 1977 au Mouvement de contestation pacifique Occupy Wall Street.

Sur un mode espiègle, *Thievery and Songs* (Vol et chansons) transforme la psychanalyse en un processus poétique où l'absurdité se mêle à l'étude rigoureuse. Les animaux sont alors l'expression crue de nos peurs et de nos fantasmes, l'affirmation de l'impossibilité de contrôler de manière rationnelle nos pensées. Ou comment délaissier toute normalité.

Lascendu larga balia à a fantasia, Gernot Wieland, da narratore si muta in lumaca è ci porghje un auturitrattu psichicu chì i so lineamenti sò tracciati cù garbu è irunia. Trà sonniu è realità, fiure mentale è perfurmanze, s'impettanu e riferenze ch'ellu adopra l'artistu austriacu : da a sonda Voyager indirizzata à i straterrestri in u 1977 à a Mossa di prutesta pulitica Occupy Wall Street. Cù un versu maliziosu, Thievery and Songs (Volu è canzone) vene cambiata a psicanalisi in un prucedimentu pueticu chì à l'assardu ci s'intreccia u studiu precisu. Tandù, diventanu l'animali a spressione cruda di e nostre paure è di i nostri fantasimi, l'accertata di un pudè cuntrullà di manera raziunale u nostru pensamentu. O, per di là à l'accorta, cumu pò omu spuglià si di ogni normalità.

À propos de la Casa Conti - Ange Leccia

Nichée au coeur du village d'Oletta, en Corse, la Casa Conti - Ange Leccia est un lieu dédié aux images en mouvement. En 2014, cette maison familiale a été métamorphosée en espace d'exposition par le bureau de recherches L140 afin d'accueillir vidéos et films à l'occasion de manifestations estivales. Cette année, la Casa Conti - Ange Leccia engage une nouvelle étape dans sa transformation : son activité devient annuelle et ses portes seront grandes ouvertes à partir du mois de juillet pour des expositions collectives et monographiques.

Dans la région rurale du Nebbiu, ce lieu souhaite affirmer un ancrage territorial tout en ouvrant l'horizon, à rebours des oppositions strictes entre le local et le global. Ainsi, la Casa Conti - Ange Leccia se veut un outil de production et de diffusion de la création contemporaine internationale tout en privilégiant les liens avec la communauté insulaire. Sous l'égide de l'artiste qui donne son nom au lieu, la Casa Conti - Ange Leccia entend participer à la promotion de l'art sous ses formes les plus expérimentales. Elle concourt de la sorte à la constitution d'un vaste écosystème culturel en Méditerranée où « le soleil est une écriture, une force » pour reprendre les mots d'Ange.

Casa Conti - Ange Leccia

Place de l'Église, 20232 Oletta, Haute-Corse
casacontiangeleccia@gmail.com
www.maisonconti.net (provisoire)

Entrée gratuite

Ouvert tous les jours de 16h à 20h

Accès :

Depuis Bastia (30 min en voiture)

Via T11 et D62 OU Via D38

Depuis Corte (1h10 min en voiture)

RT 202 puis T20 direction D82 (Biguglia) puis D138 (Oletta)

Depuis Ajaccio (2h30 min en voiture)

Via T21, T20 et T11 direction D82 (Biguglia) puis D138 (Oletta)

